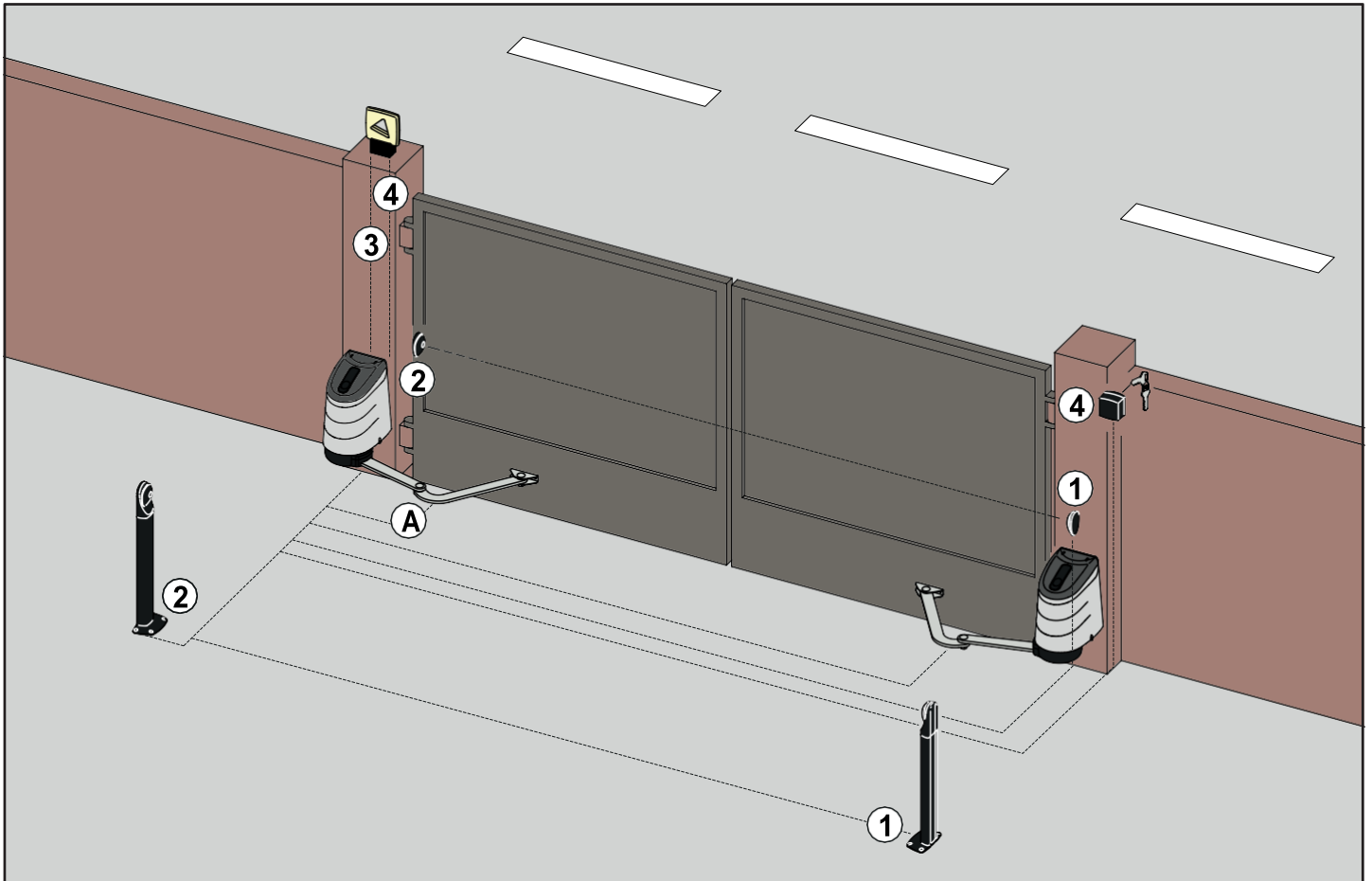




B70/2ML – це лінійка цифрових контролерів постійного струму 24 В, встановлених у виробі для розпашних воріт.

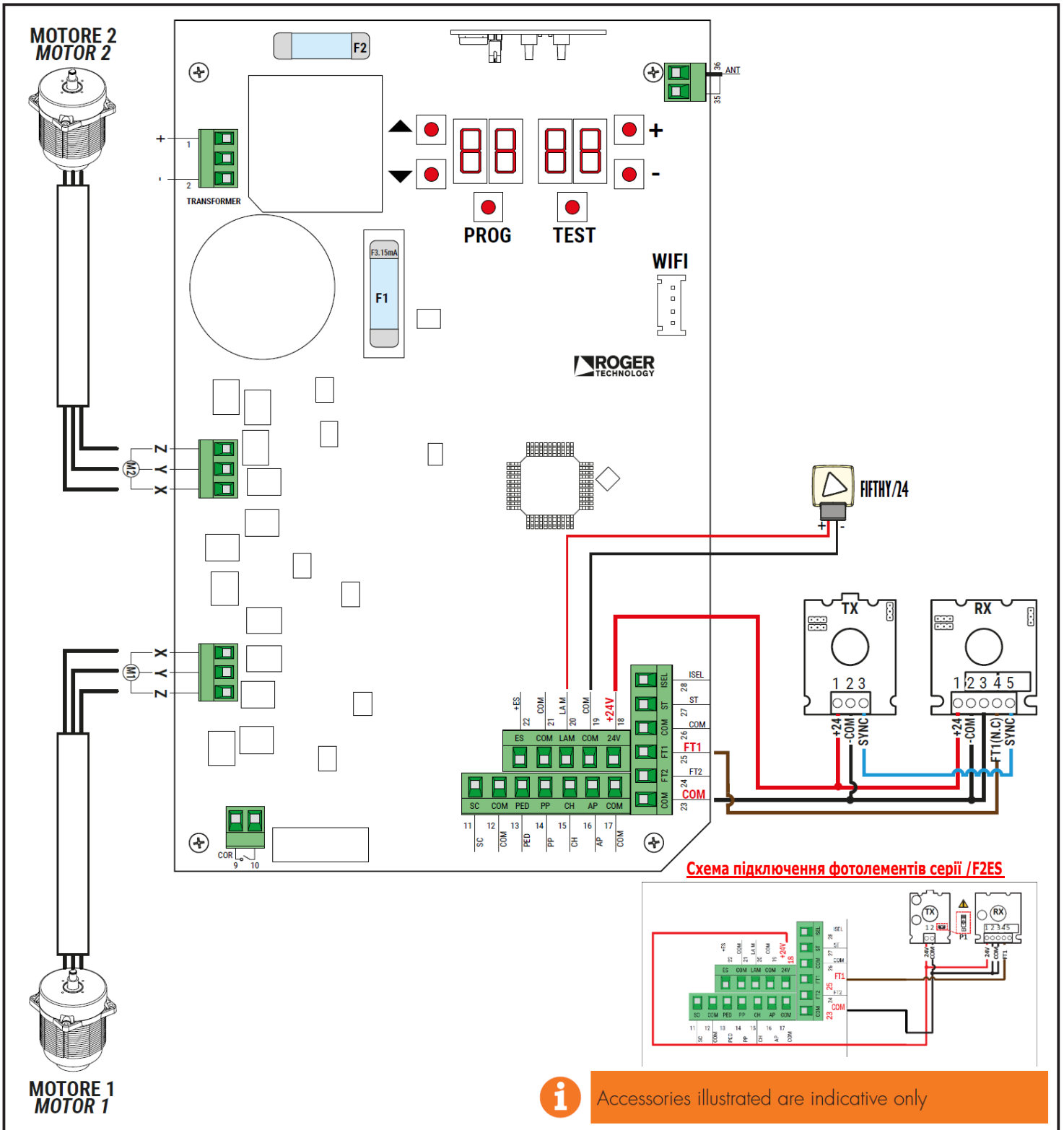
1. Типове встановлення



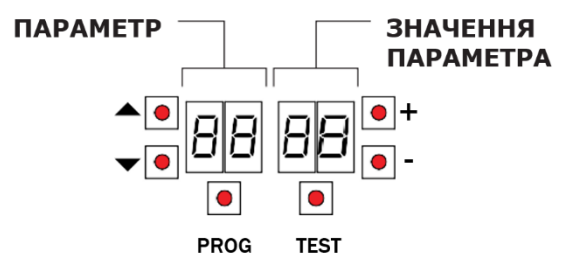
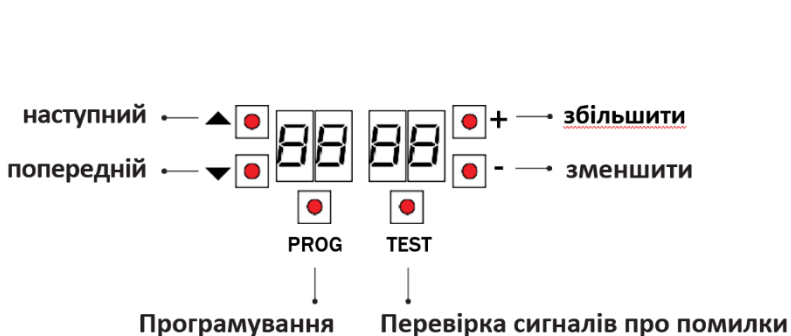
A	Блок живлення B70/2ML - Двигуни	3x2,5 мм ² кабелю з подвійною ізоляцією (макс. 10 м) - 3x4 мм ² (макс. 30 м)
1	Фотоелемент - приймач	5x0,5 мм ² кабель з подвійною ізоляцією (макс. 20 м)
2	Фотоелемент - передавач	Кабель з подвійною ізоляцією 3x0,5 мм ² (макс. 20 м)
3	Блок миготливої лампи	Кабель з подвійною ізоляцією 2x1 мм ² (макс. 10 м)
4	Антени	Кабель RG58 50 Ом для зовнішнього використання (макс. 10 м)
5	Селектор / Клавіатура	Кабель 3x0,5 мм ² (макс. 20 м)

GANT

2. Електричні з'єднання



3. Дисплей: функції та налаштування



4. Перш ніж почати ...

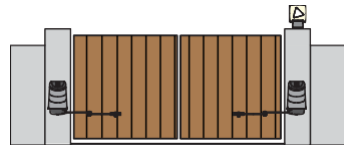
а) Вибираємо модель системи автоматизації, встановлену з параметром **AI**.

	AYRON Серія			BE20 Серія	
				MONOS4	

б) Виберіть кількість встановлених двигунів з параметром **70**.
Цей параметр за замовчуванням встановлений для двох моторів **70 02**.

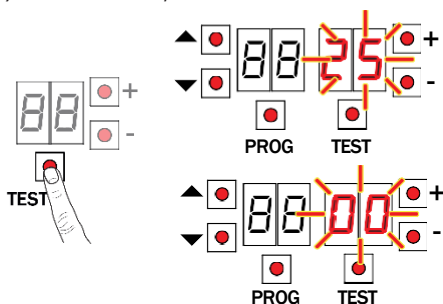


в) Розташуйте механічні упори як у відкритому, так і в закритому положеннях, дуже щільно затягнувши їх.



д) Перемістіть ворота в повністю **ЗАКРИТЕ** положення. Заблокуйте двигуни.

е) Натисніть кнопку TEST.



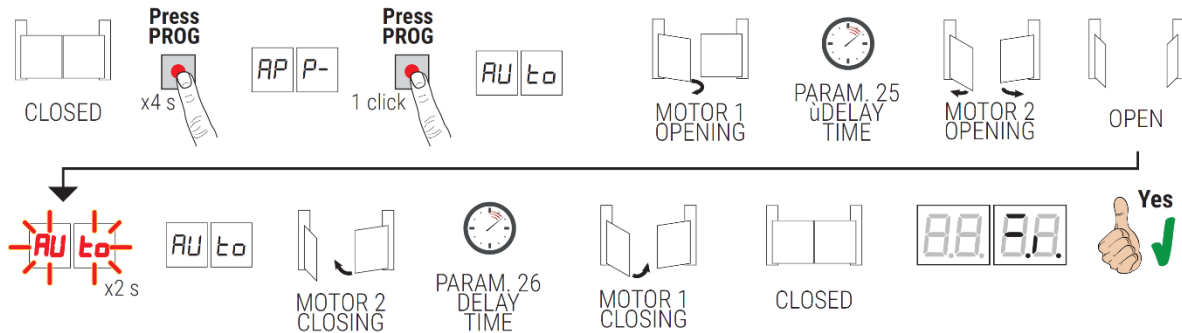
Можливі сигнали тривоги та повідомлення пристроїв безпеки:

00	Жоден захисний пристрій не перебуває в аварійному стані, і жоден кінцевий вимикач не активований.
27	Контакт STOP (N.C.) розімкнутий. Необхідно встановити перемичку на контакт STOP.
28	Контакт COS (N.C.) чутливої кромки розімкнутий. Перевірте підключення. Якщо чутлива кромка відсутня, вимкніть її за допомогою параметра 73 00.
25	Контакт фотоелемента FT1 (N.C.) розімкнутий. Перевірте з'єднання. Якщо фотоелемент не встановлений, відключити на 50 00.
24	Контакт фотоелемента FT2 (N.C.) розімкнутий. Перевірте з'єднання. Якщо фотоелемент не встановлений, відключити за допомогою 53 00.

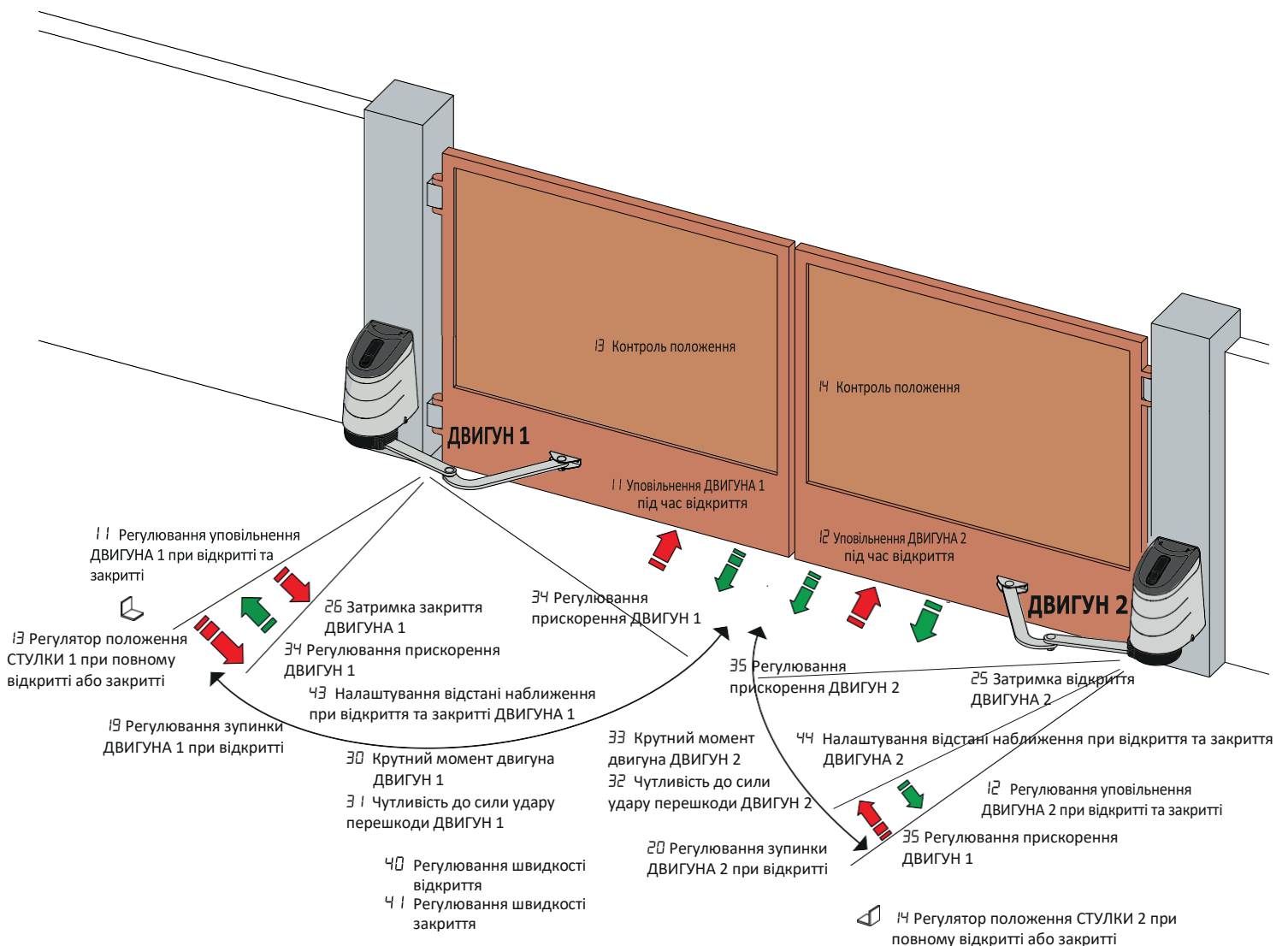
Пристрої безпеки в нормі, готовий до навчання. Дивитись пункт 5.

5. Процедура начання

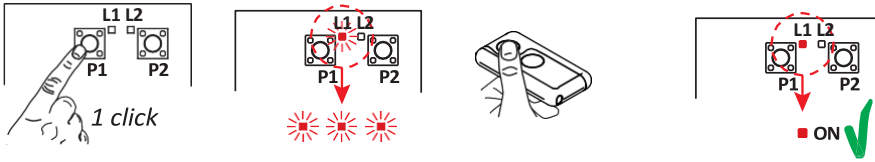
1. Натисніть і утримуйте **PROG** протягом 4 секунд.
2. На дисплеї з'являється напис **AP P-**.
3. Натисніть кнопку **PROG (1 клік)**.
4. На дисплеї з'являється **AU t0**.
5. **ДВИГУН 1** починає відкриватись на низькій швидкості.
6. Після закінчення часу затримки, встановленого параметром **25**, **ДВИГУН 2** починає маневр відкриття.
7. Як тільки ворота відкриваються, на дисплеї блимає повідомлення **AU t0**.
8. Ворота відкрились, повідомлення **AU t0** перестає блимати.
9. **ДВИГУН 2** починає маневр закриття.
10. Після закінчення часу затримки, встановленого параметром **26**, **ДВИГУН 1** починає маневр закриття.
11. Коли ворота закриті, на дисплеї відображаються символи захисного пристрою.



6. Налаштування основних параметрів

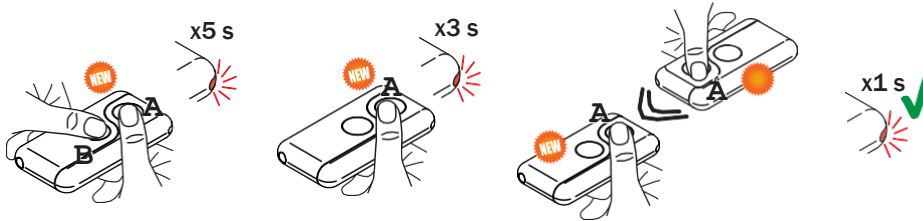


7. Програмування нового пульта (передавача)



1. Натисніть канал P1 (P2) приймача.
2. Коли світлодіод L1 (L2) блимає 3 рази (або 4 рази з функцією рухомого коду), натисніть будь-яку кнопку на передавачі.
3. Якщо світлодіод L1 (L2) продовжує горіти стабільно, передавач зберігався правильно.

8. Копіювання пульта (передавача)



1. Одночасно натисніть кнопки А і В на НОВОМУ передавачі.
2. Світлодіод блимає протягом 5 секунд.
3. Утримуйте кнопку (А) лише на НОВОМУ передавачі, який ви хочете зберегти.
4. Світлодіод блимає 3 с.
5. Тримайте раніше збережений передавач якомога ближче до НОВОГО передавача.
6. Натисніть кнопку (А) на СТАРОМУ передавачі.
7. Світлодіод світиться протягом 1 секунди, щоб підтвердити, що процедура копіювання пройшла успішно.

9. Підключення заземлення фотоелементів

Фотоелементи з негативною клемою (COM) заземлення серії F4ES/F4S або іншої моделі Roger Technology

У разі несправності або неможливості втручання у разі затемнення, безперервного виявлення або ненормальної роботи автоматики (ворота, підйомні ворота, шлагбаум тощо) рекомендується підключити мінусову клему (COM) фотоелементів до заземлення системи

